

COPYRIGHT © „Hangzhou EZVIZ Software Co., Ltd.“ VISOS TEISĖS SAUGOMOS.

Bet kokia informacija, įskaitant, be kita ko, formuluotes, paveikslėlius, grafikus, yra „Hangzhou EZVIZ Software Co., Ltd.“ (toliau – „EZVIZ“) nuosavybė. Šio naudotojo vadovo (toliau – „vadovas“) jokių būdu negalima atgaminti, keisti, versti ar platinti iš dalies ar visiškai be išankstinio raštiško EZVIZ leidimo. Išskyrus atvejus, kai nurodyta kitaip, EZVIZ nesuteikia jokių garantijų ar pareiškimų, tiesioginių ar numanomų, susijusių su Vadovu.


Apie šį vadovą

Šiame vadove pateikti gaminio naudojimo ir tvarkymo nurodymai. Nuotraukos, schemos, vaizdai ir visa kita informacija pateikta tik aprašymo ir paaiškinimo tikslais. Šiame vadove pateikta informacija gali būti pakeista be įspėjimo dėl programinės aparatinės įrangos atnaujinimo ar kitų priežasčių. Naujausią versiją rasite [EZVIZ™ svetainėje \(http://www.ezviz.com\)](http://www.ezviz.com).

Peržiūros Įrašas

Nauja laida – 2025 m. sausio mėn

Prekių ženklų patvirtinimas

[ezviz™](http://www.ezviz.com),  ir kitų „EZVIZ“ prekių ženklai bei logotipai yra „EZVIZ“ nuosavybės įvairiose jurisdikcijose. Kiti toliau nurodyti prekių ženklai ir logotipai yra atitinkamų savininkų nuosavybė.

Teisinis atsakomybės ribojimo pareiškimas

TIEK, KIEK LEIDŽIA TAIKOMI ĮSTATYMAI, APRAŠYTAS PRODUKTAS SU TECHNINE ĮRANGA, PROGRAMINE ĮRANGA IR PROGRAMINE APARATINE ĮRANGA PATEIKIAMAS TOKS, KOKS YRA, SU VISOMIS TRIKTIMIS IR KLAIDOMIS, IR „EZVIZ“ NESUTEIKIA JOKIŲ GARANTIJŲ, ĮSKAITANT, BE APRIBOJIMŲ, GARANTIJAS DĖL TINKAMUMO PARDUOTI, PATENKINAMOS KOKYBĖS, TINKAMUMO KONKREČIAM TIKSLUI IR TREČIŲJŲ ŠALIŲ NEPAŽEIDIMO GARANTIJAS. JOKIU ATVEJU „EZVIZ“, JOS DIREKTORIAI, PAREIGŪNAI, DARBUOTOJAI AR ATSTOVAI NEATSAKO UŽ JOKIUS SPECIALIUS, ATSITIKTINIUS AR NETIESIOGINIUS NUOSTOLIUS, ĮSKAITANT, BE KITA KO, NUOSTOLIUS DĖL VERSLO PELNO PRARADIMO, VERSLO SUTRIKDYMO, DUOMENŲ AR DOKUMENTŲ PRARADIMO, KURIE YRA SUSIJĘ SU ŠIO PRODUKTO NAUDOJIMU, NET JEI „EZVIZ“ BUVO INFORMUOTA APIE TOKIŲ NUOSTOLIŲ TIKIMYBĘ.

TIEK, KIEK TAI MAKSIMALIAI LEIDŽIAMA PAGAL TAIKYTINĄ TEISĘ, JOKIU ATVEJU „EZVIZ“ BENDRA ATSAKOMYBĖ UŽ VISĄ ŽALĄ NEVIRŠYS PRADINĖS PRODUKTO PIRKIMO KAINOS.

„EZVIZ“ NEPRISIIMA JOKIOS ATSAKOMYBĖS UŽ ASMENS SUŽALOJIMĄ AR TURTINĘ ŽALĄ, PATIRTĄ DĖL PRODUKTO TIEKIMO AR PASLAUGOS NUTRAUKIMO, KURĮ SUKĖLĖ: A) NETINKAMAS DIEGIMAS ARBA NAUDOJIMAS, IŠSKYRUS TAI, KAS PRAŠOMA; B) NACIONALINIŲ ARBA VIEŠŲJŲ INTERESŲ APSAUGA; C) FORCE MAJEURE; D) JŪS ARBA TREČIOJI ŠALIS, ĮSKAITANT, BET NEAPSIRIBOJANT, TREČIŲJŲ ŠALIŲ PRODUKTŲ, PROGRAMINĖS ĮRANGOS, PROGRAMŲ IR KT. NAUDOJIMĄ.

JEI GAMINYS TURI INTERNETO PRIEIGĄ, GAMINĮ JŪS NAUDOJATE TIK SAVO RIZIKA. „EZVIZ“ NEPRISIIMA JOKIOS ATSAKOMYBĖS UŽ NEJPRASTĄ VEIKIMĄ, PRIVATUMO NUTEKĖJIMĄ AR KITĄ ŽALĄ, ATSIKADUSIĄ DĖL KIBERNETINĖS ATAKOS, ĮSILAUŽĖLIŲ ATAKOS, VIRUSŲ PATIKRINIMO AR KITOS INTERNETO SAUGOS RIZIKOS, TAČIAU PRIREIKUS „EZVIZ“ LAIKU SUTEIKS TECHNINĘ PAGALBĄ. PRIEŽIŪROS ĮSTATYMAI IR DUOMENŲ APSAUGOS ĮSTATYMAI PRIKLAUSO NUO KONKREČIOS JURISDIKCIJOS. PRIEŠ NAUDODAMI ŠĮ PRODUKTĄ, PATIKRINKITE VISUS JŪSŲ JURISDIKCIJOJE GALIOJANČIUS ĮSTATYMUS, KAD ĮSITIKINTUMĖTE, JOG JŪSŲ NAUDOJIMAS ATITINKA TAIKOMUS ĮSTATYMUS. JEI ŠIS GAMINYS NAUDOJAMAS NETEISĖTAIS TIKSLAIS, „EZVIZ“ UŽ TAI NEATSAKO.

ESANT BET KOKIEMS NEATITIKIMAMS TARP PIRMIAU IŠDĖSTYTŲ NUOSTATŲ IR TAIKYTINOS TEISĖS, VADOVAUJAMASI PASTARĄJA.

Turinio lentelė

Svarbios saugos instrukcijos	1
Apžvalga	1
1. Pakuotės turinys	1
2. Pagrindai	2
Gaukite EZVIZ programėlę	3
Prijunkite prie maitinimo šaltinio	4
Kameros įtraukimas į EZVIZ	4
A variantas: Laidinis nustatymas	4
B variantas: Wi-Fi nustatymas	5
Įrengimas	5
1. Nuimkite montavimo laikiklį	5
2. „microSD™“ kortelės įrengimas (pasirinktinai)	6
3. Pasirinkite montavimo vietą	6
4. Įrengimo procedūra	7
5. Koreguoti kameros vaizdą	9
6. Neperšlampamo komplekto įrengimas (pasirinktinai)	9
Įrenginio peržiūra	10
1. Tiesioginė peržiūra	10
2. Išmaniojo aptikimo nustatymai	11
EZVIZ connect	12
1. „Amazon Alexa“ naudojimas	12
2. „Google Assistant“ naudojimas	13
DUK	14
Iniciatyvos dėl video produktų naudojimo	15

Svarbios saugos instrukcijos



Svarbu!

1. Produkto prožektoriaus tinklainės mėlynos šviesos pavojus 200 mm atstumu klasifikuojamas kaip 1 klasės pavojus. Prašome nežiūrėti į apšviestą prožektorių, nes tai gali pakenkti akims.
2. Produkto prožektorius gali kelti šviesos spinduliuotės pavojų, o saugus atstumas yra maždaug 0,25 m.
3. Be tinkamos apsaugos, tokios kaip akiniai nuo saulės, montuojant ar prižiūrint gaminį, reikia laikytis saugaus atstumo arba būti zonoje, kurioje šviesos šaltinis negali tiesiogiai šviesti, prieš įjungiant šviesą.

Apžvalga

1. Pakuotės turinys



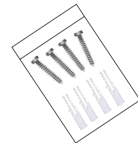
Kamera (1 vnt.)



Gręžimo šablonas (1 vnt.)



Vandeniui atspari komplektas (1 vnt.)



Varžtų komplektas (1 vnt.)



Maitinimo adapteris (1 vnt.)



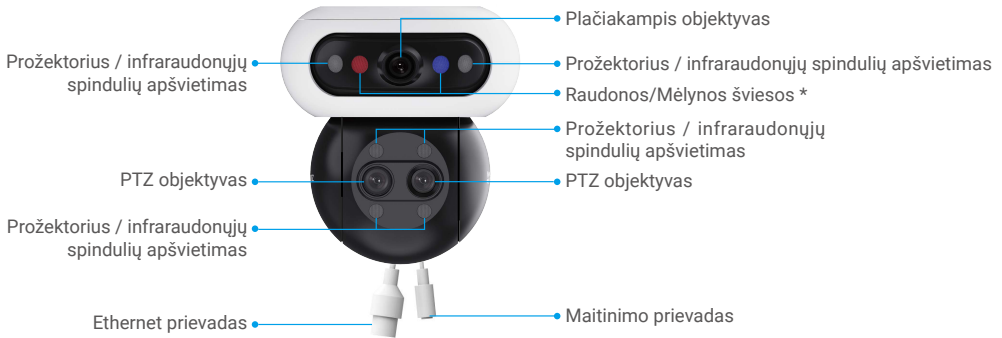
Reguliavimo informacija (2 vnt.)



Sparčiosios paleisties vadovas (1 vnt.)

i Maitinimo adapterio išvaizda priklauso nuo to, kokį adapterį įsigijote.

2. Pagrindai

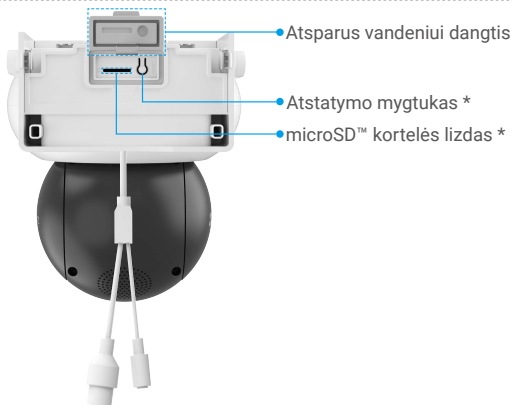


Pavadinimas	Aprašymas
Raudonos/ Mėlynos šviesos	<ul style="list-style-type: none"> • Pavojaus signalas • Pridėję kamerą į EZVIZ programėlę, galite įjungti aliarmą kameros tiesioginio vaizdo puslapyje. Raudonos/mėlynos lemputės mirksi pakaitomis raudonai ir mėlynai. • Išmanusis aptikimas <p>Pridėję kamerą į EZVIZ programėlę, galite įjungti intelektualų aptikimą (daugiau informacijos rasite skiltyje „Intelektualus aptikimas“ "Išmaniojo aptikimo nustatymai"). Kai aptikimas suaktyvinamas, kamera pateiks atitinkamus vizualinius pranešimus pagal parametrus, nustatytus „Šviesos nustatymai“.</p> <p>1 Norint užtikrinti, kad išmanusis aptikimas veiktų tinkamai, įjunkite atitinkamus žibintus EZVIZ programėlėje, skiltyje Nustatymai -> Šviesos nustatymai.</p>



Pavadinimas	Aprašymas
LED indikatorius	<ul style="list-style-type: none"> — Šviečia raudonas: Kamera paleidžiama. • • Lėtai mirksinti raudona: Tinklo išimtis. • • • Greitai mirksinti raudona: Kameros išimtis (pvz., microSD™ kortelės klaida). — Šviečianti mėlyna: EZVIZ programėlėje peržiūrimas vaizdo įrašas. • • Lėtai mirksinti mėlyna spalva: Kamera veikia tinkamai. • • • Greitai mirksinti mėlyna: Kamera pasiruošęs tinklo konfigūracijai.

Paspauskite užrakinimo skirtukus abiejose kameros pusėse ir traukite į išorę, kad nuimtumėte tvirtinimo laikiklį. Atidarykite vandeniui atsparų dangtelį įrenginio gale, kaip parodyta žemiau:



Atidarykite vandeniui atsparų dangtelį

Pavadinimas	Aprašymas
Atstatymo mygtukas	Kai kamera veikia, paspauskite ir 5 sekundes palaikykite mygtuką, kad paleistumėte iš naujo ir nustatytumėte visus parametrus į numatytuosius.
microSD™ kortelės lizdas	<ul style="list-style-type: none"> • Įdėkite microSD™ kortelę (įsigyjama atskirai) į kortelės lizdą. Kad galėtumėte naudotis, inicijuokite kortelę EZVIZ programėlėje. • Rekomenduojamas suderinamumas: 10 klasė, maksimali talpa 512 GB.

Gaukite EZVIZ programėlę

1. Prijunkite mobilųjį telefoną prie Wi-Fi (siūloma).
2. Atsisiųskite ir įdiekite EZVIZ programėlę ieškodami „EZVIZ“ parduotuvėje „App Store“ arba „Google Play™“.
3. Paleiskite programėlę ir užregistruokite EZVIZ naudotojo paskyrą.



i Jei jau naudojote programėlę, įsitikinkite, kad tai yra naujausia jos versija. Norėdami sužinoti, ar yra naujiny, eikite į programėlių parduotuvę ir ieškokite EZVIZ.

Prijunkite prie maitinimo šaltinio

Prijunkite maitinimo prievadą prie elektros lizdo naudodami maitinimo adapterį (pridedamą pakuotėje).

- Norėdami atjungti nuo maitinimo šaltinio, ištraukite maitinimo jungtį iš įrenginio.
- Kai LED indikatorius greitai mirksi mėlynai, tai reiškia, kad kamera paruošta tinklo konfigūracijai.



Kameros įtraukimas į EZVIZ

Prijunkite kamerą prie laidinio arba Wi-Fi tinklo, tada pridėkite ją prie EZVIZ programėlės.

- Laidinis ryšys: Prijunkite kamerą prie kelvedžio. Žr. "[A variantas: Laidinis nustatymas](#)".
- Wi-Fi konfigūracija: Konfigūruokite „Wi-Fi“ nustatymus. Žr. "[B variantas: Wi-Fi nustatymas](#)".

• Tinklo prioritetas: laidinis tinklas > Wi-Fi.

A variantas: Laidinis nustatymas

1. Prijunkite kamerą prie kelvedžio LAN prievado Ethernet kabeliu (įsigyjama atskirai).



• Kai LED indikatorius pradeda lėtai mirksėti mėlynai, tai reiškia, kad kamera buvo prijungta prie interneto.

2. Naudodamiesi EZVIZ programėle, prisijunkite prie savo paskyros.
3. Pagrindiniame ekrane bakstelėkite „+“ viršutiniame dešiniajame kampe, kad pereitumėte į QR kodo nuskaitymo puslapį.
4. Nuskaitykite QR kodą, esantį ant trumposios instrukcijos viršelio arba ant kameros korpuso.



i Taip pat galite tiesiogiai įvesti įrenginio SN, kad pridėtumėte.

5. Sekite EZVIZ programėlės vedlį ir įtraukite kamerą į EZVIZ programėlės paskyrą.

i Po sėkmingo laidinio ryšio, jei LED indikatorius pradeda lėtai mirksėti raudonai, tai rodo, kad kamera nepavyko prisijungti prie tinklo. Prašome patikrinti, ar Ethernet kabelis prijungtas tinkamai, ar jis nėra laisvas.

B variantas: Wi-Fi nustatymas

i Prijunkite kamerą prie „Wi-Fi“, prie kurio prijungtas jūsų mobilusis telefonas.

1. Naudodamiesi EZVIZ programėle, prisijunkite prie savo paskyros.
2. Pagrindiniame ekrane bakstelėkite „+“ viršutiniame dešiniajame kampe, kad pereitumėte į QR kodo nuskaitymo puslapį.
3. Nuskaitykite QR kodą, esantį ant trumposios instrukcijos viršelio arba ant kameros korpuso.



i Taip pat galite tiesiogiai įvesti įrenginio SN, kad pridėtumėte.

4. Vadovaukitės EZVIZ programėlės vedliu, kad užbaigtumėte „Wi-Fi“ konfigūravimą ir įtrauktumėte kamerą į EZVIZ programėlės paskyrą.

Įrengimas

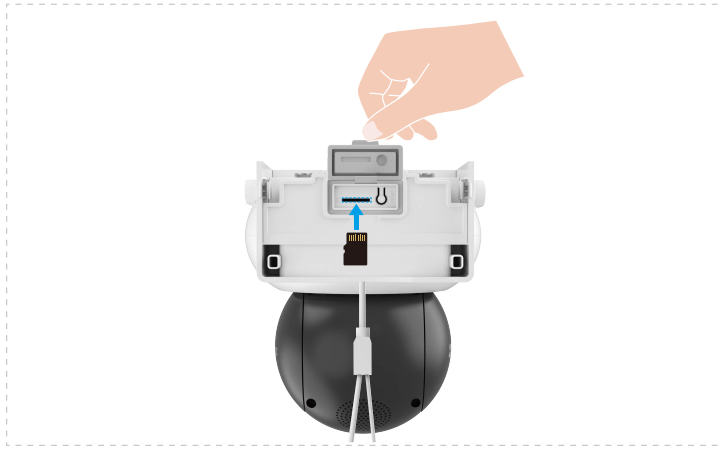
1. Nuimkite montavimo laikiklį

Paspauskite užrakinimo skirtukus abiejose įrenginio korpuso pusėse, tuo pačiu švelniai traukdami montavimo laikiklį į išorę, kad jį atlaisvintumėte.



2. „microSD™“ kortelės įrengimas (pasirinktinai)

1. Atidarykite vandeniui atsparų dangtelį įrenginio gale ir įdėkite microSD™ kortelę (įsigyjama atskirai) į kortelės lizdą.



2. Vėl pritvirtinkite vandeniui atsparų dangtelį.

i Įdiegus microSD™ kortelę, prieš naudodamiesi ja, programėlėje EZVIZ atlikite toliau nurodytus veiksmus, kad inicializuotumėte kortelę.

1. „EZVIZ“ programėlėje įrenginio nuostatų sąsajoje palieskite [Įrašų sąrašas](#), kad patikrintumėte microSD™ kortelės būseną.
2. Jei „microSD™“ kortelės būseną rodoma kaip Neinicijuota, spustelėkite, kad ją inicijuotumėte. Tada būseną pasikeis į Naudojama, leidžiant saugoti vaizdo įrašus.

3. Pasirinkite montavimo vietą

- Pasirinkite vietą su aiškiu, neužblokuotu matymo lauku ir geru belaidžio tinklo signalo padengimu.
- Įsitinkite, kad siena yra pakankamai tvirta, kad išlaikytų tris kartus didesnį už kamerą svorį.
- Kameros negalima montuoti, kai objektyvas nukreiptas į tiesioginius saulės spindulius.
- Rekomenduojamas montavimo aukštis: 8,2–9,8 pėdų (2,5–3 metrai) virš žemės.

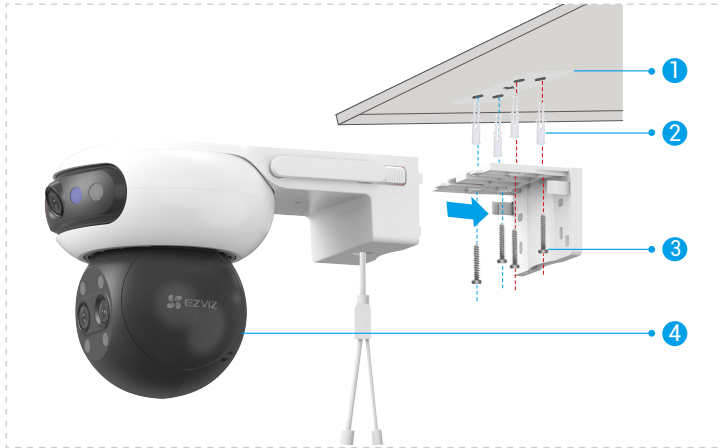
4. Īrengimo procedūra

Kamera gali būti montuojama prie sienos, lubų arba stulpo.

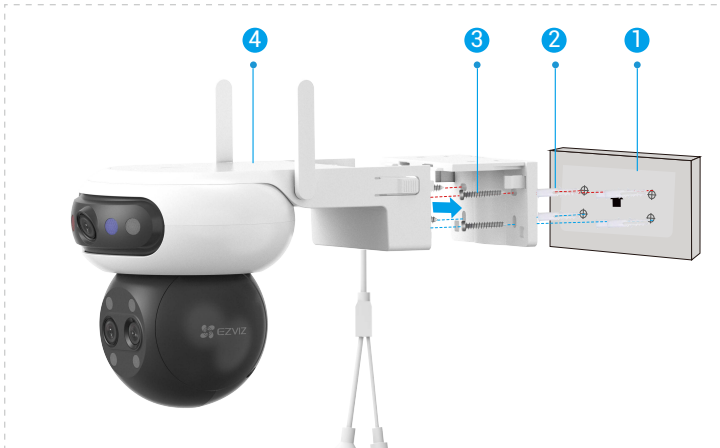
i Prieš montavimą nuimkite apsauginę plėvelę nuo objektyvo.

Montavimas prie sienos ar lubų

1. Pritvirtinkite gręžimo šabloną ant švaraus ir lygaus paviršiaus.
2. (Tik cementiniam lubasai / sienoms) Išgręžkite varžtų angais pagal šabloną ir įkiškite tvirtinimo elementus.
3. Naudodami varžtus (PA4×25) pritvirtinkite montavimo laikiklį prie montavimo paviršiaus.
4. Įdėkite kamerą ant montavimo laikiklio, kol išgirsite spustelėjimo garsą, o tai reiškia, kad įrenginio korpusas visiškai sumontuotas su montavimo laikikliu.

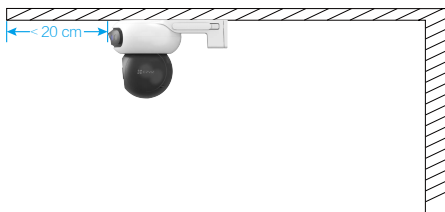


1 pav. Lubinis laikiklis

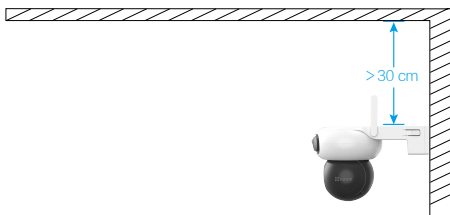


2 pav. Sieninis laikiklis

- i** Kai įrenginys montuojamas ant lubų, jei jis įrengtas po stogvartais, rekomenduojama, kad atstumas tarp įrenginio ir stogvartų būtų mažesnis nei 20 cm, kad išvengtumėte sienos atspindžių naktį, kurie gali paveikti vaizdo kokybę.



Montuojant ant sienos, rekomenduojame, kad atstumas tarp kameros ir sienos būtų didesnis nei 30 cm, kad būtų išvengta sienos atspindžių nakties metu, kurie gali paveikti kameros stebėjimo efektyvumą.



Tvirtinimo prie stulpo laikiklis

1. Noredami pritvirtinti montavimo kronšteiną prie stulpo, naudokite žiedą (įsigyjama atskirai).
2. Įdėkite kamerą ant montavimo laikiklio, kol išgirsite spustelėjimo garsą, o tai reiškia, kad įrenginio korpusas visiškai sumontuotas su montavimo laikikliu.



5. Koreguoti kameros vaizdą

Po įdiegimo, norėdami pasiekti gerą stebėjimą, galite reguliuoti kameros objektyvo kampą peržiūrėdami realaus laiko peržiūros ekraną EZVIZ programėlėje.

- Plataus kampo objektyvas: palaiko horizontalų reguliavimą EZVIZ programėlėje ir rankinį vertikalų reguliavimą (kaip parodyta paveikslėlyje žemiau).
- PTZ objektyvas: palaiko reguliavimą visomis kryptimis (aukštyn, žemyn, kairėn ir dešinėn).



6. Neperšlampamo komplekto įrengimas (pasirinktinai)

i Jei kamera įrengta lauke arba drėgnoje aplinkoje, naudokite vandeniu atsparų rinkinį.

1. Įkiškite poveržlę į kameros Ethernet prievadą.



2. Perverkite A per galinį dangtelį, sandariklį ir veržlę.



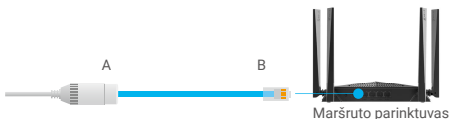
3. Įkiškite A į kameros Ethernet prievadą.



4. Užsukite veržlę, sandariklį ir galinį dangtelį.



5. Prijunkite B prie kelvedžio LAN prievado.



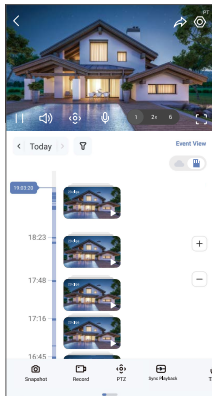
Įrenginio peržiūra

 Programėlės sąsaja gali pasikeisti dėl versijos naujinimo.

1. Tiesioginė peržiūra

Paleidus EZVIZ programėlę, įrenginio puslapis rodomas, kaip parodyta toliau.

Galite peržiūrėti ir klausytis tiesioginės sklaidos kanalo, daryti momentines nuotraukas ar įrašus ir, jei reikia, pasirinkti vaizdo įrašo apibrėžimą.



 Braukite kairėn ir dešinėn per ekraną, norėdami pamatyti daugiau piktogramų.

Piktograma Aprašymas



Bendrinimas. Bendrinkite savo įrenginį su bet kuo.



Nuostatos. Peržiūrėkite arba pakeiskite įrenginio nuostatas.



Momentinė kopija. Padarykite momentinę kopiją.



Įrašykite. Rankiniu būdu pradėkite / sustabdykite įrašymą.



PTZ. Sukite kamerą, kad gautumėte platesnį regėjimo lauką.



Peržiūra, kur paliesite. Bakstelėkite bet kurioje plataus kampo vaizdo vietoje, kad automatiškai nukreiptumėte PTZ objektyvą į pasirinktą sritį, užfiksuodami tikslias stambaus plano detales geresniam stebėjimui.



Mono grojimas. Bakstelėkite, kad pasirinktumėte platų kampų vaizdą arba PTZ objektyvo vaizdą, tiesioginiame vaizdo įraše bus rodomas tik atitinkamas objektyvo vaizdas.



Sinchronizuoti atkūrimą. Bakstelėkite, kad vienu metu peržiūrėtumėte plataus kampo ir PTZ objektyvo vaizdus.



Kalba. Palieskite, kad kalbėtumėte su žmonėmis prieš kamerą.



Priartinimo valdymo juosta. Bakstelėkite, kad pasirinktumėte priartinimo lygį, arba palaikykite ilgai, kad atidarytumėte priartinimo valdymo juostą nuo 1x iki 6x priartinimo reguliavimo tiesioginio vaizdo ekrane.



Apibrėžimas. Bakstelėkite, kad pasirinktumėte vaizdo įrašo raišką.







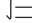


Miegas. Paspauskite, kad įjungtumėte miego režimą, vaizdo įrašas nebebus rodomas ir alarmaus pranešimas bus išjungtas.



Automatinis patruliavimas. Bakstelėkite, kad įjungtumėte automatinį patruliavimą ir sekimą taikiniu.

Piktograma Aprašymas

	360° vaizdas. Bakstelėkite, kad sugeneruotumėte 360 laipsnių peržiūros vaizdą.
	Pavojaus signalas. Bakstelėkite piktogramą ir įrenginys ims skleisti garsus ir mirksėti, kad atgrasytų įsibrovėlius.
	Prožektorius. Bakstelėkite, kad įjungtumėte reflektorį, kad apšviestumėte regėjimo lauką, ir bakstelėkite dar kartą, kad jį išjungtumėte.
	Netoliese esantis įrenginys. Spustelėkite, kad pasirinktumėte esamus šalia esančius įrenginius, skirtus vaizdo peržiūrai keliuose ekranuose.
	PIP. Peržiūrėkite vaizdo įrašą, rodomą virš kitos naudojamos programos.
	Patarimas. Bakstelėkite, kad pamatytumėte daugiau informacijos apie įrenginį.
	Pertvarkykite. Pertvarkykite visų aukščiau nurodytų funkcijų seką.

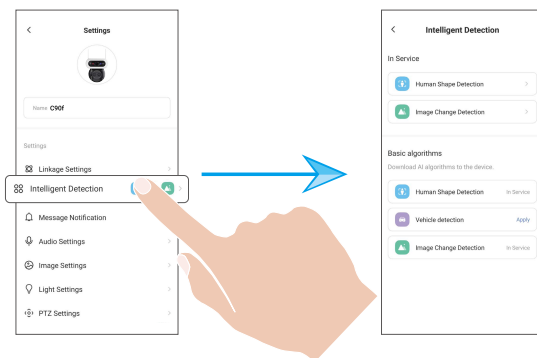
2. Išmaniojo aptikimo nustatymai

Įrenginys palaiko išmanųjį aptikimą. Prašome atlikti toliau nurodytus veiksmus, kad sukonfigūruotumėte.

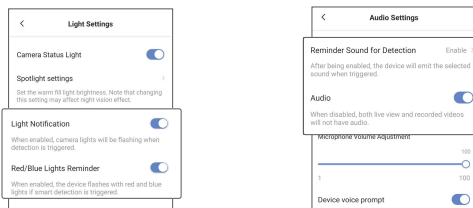
1. Eikite į įrenginio nustatymus > Išmanusis aptikimas.

2. Bakstelėkite „Naikyti“, kad įjungtumėte konkrečius AI algoritmus savo įrenginiui.

1 Įjungę AI algoritmą, bakstelėkite jį, kad sukonfigūruotumėte atitinkamus parametrus, pvz., nustatytumėte aptikimo zonas skirtingiems objektams ir pasirinktumėte aptikimo jautrumą.



3. Baigę išmaniojo aptikimo nustatymus, grįžkite į įrenginio nustatymų puslapį. Bakstelėkite „Šviesos nustatymai“, kad įjungtumėte atitinkamus šviesos pranešimus, ir „Garso nustatymai“, kad prireikus įjungtumėte garso nustatymus.



Kamera pagal parametrus, nustatytus "Šviesos nustatymuose" ir "Garso nustatymai", bus siunčiama atitinkamų garso ir vaizdo pranešimų, jei įvykdytos šios sąlygos:

- Tiesioginiame vaizde aptikta žmogaus forma (jei įjungta „Žmogaus aptikimas“).
- Transporto priemonė aptikta tiesioginiame vaizde (jei įjungta „Transporto priemonės aptikimas“).
- Tiesioginės peržiūros metu aptiktas dinamiškas pokytis (jei įjungta „Vaizdo pokyčių aptikimas“).

1. „Amazon Alexa“ naudojimas

Šios instrukcijos leis jums valdyti savo EZVIZ įrenginius naudojant „Amazon Alexa“. Jei proceso metu susiduriate su kokiais nors sunkumais, žr. skyrių Trikčių šalinimas.

Prieš pradėdami, įsitikinkite, kad:

1. EZVIZ įrenginiai prijungti prie EZVIZ programėlės.
2. „EZVIZ“ programėlės puslapyje „Įrenginio nuostatos“ išjunkite parinktį „Video šifravimas“ ir įjunkite „Garsas“.
3. Turite įrenginį, kuriame veikia „Alexa“ (pvz., „Echo Spot“, „Echo-Show“, naujaji „Echo-Show“, „Fire TV“ (visos kartos), „Fire TV stick“ (tik antrosios kartos) arba „Fire TV Edition“ išmaniuosius televizorius).
4. „Amazon Alexa“ programėlė jau įdiegta jūsų išmaniajame įrenginyje, ir jūs sukūrėte paskyrą.

Norėdami valdyti EZVIZ įrenginius naudodami „Amazon Alexa“:

1. Atverkite „Alexa“ programėlę ir meniu pasirinkite „Įgūdžiai ir žaidimai“.
2. Įgūdžių ir žaidimų ekrane, ieškokite EZVIZ ir rasite EZVIZ įgūdžius.
3. Pasirinkite savo „EZVIZ“ įrenginio įgūdžius, tada bakstelėkite ĮJUNGTI NAUDOJIMĄ.
4. Įveskite savo EZVIZ naudotojo vardą ir slaptažodį, tada bakstelėkite „Prijungti“.
5. Bakstelėkite mygtuką „Autorizuoti“, kad leistumėte „Alexa“ pasiekti jūsų „EZVIZ“ paskyrą, kad „Alexa“ galėtų valdyti jūsų „EZVIZ“ įrenginius.
6. Pamatysite pranešimą „EZVIZ sėkmingai susietas“, tada bakstelėkite APTIKTI ĮRENGINIUS, kad „Alexa“ galėtų aptikti visus jūsų EZVIZ įrenginius.
7. Grįžkite į „Alexa“ programėlės meniu ir pasirinkite „Įrenginiai“, o po įrenginiais pamatysite visus savo EZVIZ įrenginius.

Balso komanda

Atraskite naują išmanųjį įrenginį naudodami „Alexa“ programėlės meniu „Išmanieji namai“ arba „Alexa“ balsu valdymo funkciją.

Kai įrenginys bus surastas, galėsite jį valdyti balsu. Funkcijai „Alexa“ sakykite paprastas komandas.

- 1. Jūsų įrenginio pavadinimą, pvz. „rodyti xxxx kamerą“, galima keisti EZVIZ programėlėje. Kaskart pakeitę įrenginio pavadinimą, turėsite jį aptikti iš naujo, kad atnaujintumėte pavadinimą.

Trikčių šalinimas

Ką daryti, jei „Alexa“ nepavyksta aptikti mano įrenginio?

Patikrinkite, ar nėra interneto ryšio problemų.

Pabandykite iš naujo paleisti išmanųjį įrenginį ir iš naujo aptikti įrenginį naudojant „Alexa“.

Kodėl paslaugoje „Alexa“ įrenginio būseną yra „Atsijungęs“?

Jūsų įrenginys galėjo būti atjungtas nuo tinklo. Pabandykite iš naujo paleisti išmanųjį įrenginį ir iš naujo aptikti įrenginį naudojant „Alexa“.

Patikrinkite, ar kelvedis prijungtas prie interneto ir mėginkite dar kartą.

- 1. Daugiau informacijos apie šalis, kuriose galima naudotis „Amazon Alexa“, rasite oficialioje „Amazon Alexa“ svetainėje.

2. „Google Assistant“ naudojimas

Naudodami „Google Assistant“, galite suaktyvinti savo EZVIZ įrenginį ir stebėti tiesioginę transliaciją, sakydami „Google Assistant“ balsu komandas.

Reikalingi šie įrenginiai ir programėlės:

1. Veikianti EZVIZ programėlė.
2. „EZVIZ“ programėlės puslapyje „Įrenginio nuostatos“ išjunkite parinktį „Video šifravimas“ ir įjunkite „Garsas“.
3. Televizorius, prie kurio prijungtas veikiantis „Chromecast“.
4. „Google Assistant“ programėlė telefone.

Norėdami pradėti, atlikite toliau pateiktus veiksmus:

1. Nustatykite EZVIZ įrenginį ir įsitikinkite, kad jis tinkamai veikia programėlėje.
4. Atsisiųskite „Google Home“ programėlę iš „App Store“ arba „Google Play™“ ir prisijunkite prie savo „Google“ paskyros.
3. „Myhome“ ekrane bakstelėkite „+“ viršutiniame kairiajame kampe ir meniu sąrašė pasirinkite „Nustatyti įrenginį“, kad pereitumėte į sąrankos sąsają.
4. Bakstelėkite „Veikia su Google“ ir ieškokite EZVIZ programėlės, kurioje rasite EZVIZ įgūdžius.
5. Įveskite savo EZVIZ naudotojo vardą ir slaptažodį, tada bakstelėkite „Prisijungti“.
6. Bakstelėkite mygtuką Autorizuoti, kad leistumėte „Google“ pasiekti jūsų EZVIZ paskyrą, kad „Google“ galėtų valdyti jūsų EZVIZ įrenginius.
7. Bakstelėkite „Grįžti į programėlę“.
8. Atlikite pirmiau nurodytus veiksmus, kad užbaigtumėte autorizavimą. Kai sinchronizavimas bus baigtas, EZVIZ paslauga bus įtraukta į jūsų paslaugų sąrašą. Norėdami peržiūrėti suderinamų įrenginių sąrašą savo EZVIZ paskyroje, palieskite EZVIZ tarnybos piktogramą.
9. Dabar pabandykite keletą komandų. Naudokite kameros, kurią sukūrėte nustatydami sistemą, pavadinimą.

Naudotojai gali valdyti įrenginius kaip vieną objektą arba kaip grupę. Įrenginių įtraukimas į patalpą leidžia naudotojams valdyti prietaisų grupę vienu metu, naudojant vieną komandą.

Norėdami gauti daugiau informacijos, žr. nuorodą:

<https://support.google.com/googlehome/answer/7029485?co=GENIE.Platform%3DAndroid&hl=en>

Q : Jei programėlėje kamera neprisijungusi, ar vaizdo įrašymas bus tęsiamas?

A : Jei kamera įjungta, bet atjungta nuo interneto, vietinis įrašymas bus tęsiamas, bet debesies įrašymas sustos. Jei kamera išjungta, abu vaizdo įrašymai bus sustabdyti.

Q : Kodėl suveikė pavojaus signalas, kai vaizde nieko nėra?

A : Pabandykite sumažinti pavojaus signalo jautrumą. Atkreipkite dėmesį, kad suveikdinimo šaltinis taip pat gali būti transporto priemonės ir gyvūnai.

Q : Kai kamera atjungta, mobilusis telefonas negauna pavojaus signalų pranešimų.

- A :
1. Įsitinkinkite, kad EZVIZ programėlė veikia jūsų mobiliajame telefone ir kad įjungtas atitinkamas aptikimo pranešimas.
 2. „Android“ sistemoje įsitinkinkite, kad programa veikia fone; sistemoje „iOS“ įgalinkite pranešimų siuntimo funkciją skiltyje Nustatymai -> Pranešimas.
 3. Jei vis tiek nerodomas joks pavojaus signalas, paspauskite ir apie 5 sekundes palaikykite Atstatymo mygtukas, kad būtų atkurti kameros nustatymai.

Q : Kodėl įrenginio vaizdo įrašas dažnai vėluoja, užstringa arba patiria pakartotinius „Wi-Fi“ ryšio nutrūkimus?

A : Šiuo metu prijungtas „Wi-Fi“ signalas yra silpnas arba trikdomas, todėl duomenų perdavimas yra nestabilus. Rekomenduojama pereiti prie laidinio tinklo.

Prašome prijungti kamerą prie maršrutizatoriaus LAN prievado naudodami Ethernet kabelį (išigyjamas atskirai), tada įrenginys naudos laidinį ryšį.

 Daugiau informacijos apie įrenginį žr. www.ezviz.com/eu.

Iniciatyvos dėl video produktų naudojimo

Brangieji EZVIZ naudotojai,

Technologijos veikia kiekvieną mūsų gyvenimo sritį. Kaip į priekį žvelgianti technologijų jmonė, vis labiau suvokiame technologijų vaidmenį gerinant mūsų gyvenimo efektyvumą ir kokybę. Tuo pačiu metu mes taip pat žinome apie galimą žalą, kurią gali sukelti netinkamas naudojimas. Pavyzdžiui, vaizdo produktai gali įrašyti tikrus, išsamius ir aiškius vaizdus, todėl jie turi didelę vertę faktų vaizduojimui. Tačiau netinkamas vaizdo įrašų platinimas, naudojimas ir/arba tvarkymas gali pažeisti kitų privatumą, teisėtus teises ir interesus.

Mes, EZVIZ, įsipareigojė kurti naujoves technologijose, kad būtų naudinga visuomenei, nuoširdžiai raginame kiekvieną naudotoją tinkamai ir atsakingai naudoti vaizdo produktus, kad kartu sukurtume teigiamą aplinką, kurioje visos susijusios praktikos ir naudojimas atitiktų galiojančius įstatymus ir reglamentus, gerbtų asmenų interesus ir teises ir skatintų socialinę moralę.

Štai EZVIZ iniciatyvos, į kurias norėtume atkreipti jūsų dėmesį:

1. Kiekvienas individas turi teisėtą privatumo lūkesčių, ir vaizdo produktų naudojimas neturėtų prieštarauti tokiam teisėtam lūkesčiui. Todėl, montuojant vaizdo produktus viešuose vietose, pagrįstai ir veiksmingai turi būti rodomas įspėjamas pranešimas, kuriame paaiškinamas stebėjimo diapazonas. Neviešose vietose, žmonių, kurie yra susiję, teisės ir interesai turi būti atidžiai įvertinti, įskaitant, bet neapsiribojant, vaizdo produktų įdiegimu tik gavus suinteresuotųjų sutikimą, ir neįdiegiant labai nematomų vaizdo produktų be kitų žinių.
2. Video produktai objektyviai užrašo tikrosios veiklos vaizdus konkrečiu laiku ir erdve. Naudotojai turi iš anksto pagrįstai nustatyti asmenis ir teises, susijusias su šia apimtimi, kad būtų išvengta portreto, privatumo ar kitų teisinių teisių pažeidimo, kai jie apsaugo save per vaizdo produktus. Svarbu žinoti, kad įjungus garso įrašymo funkciją savo kameroje, ji užfiksuos garsus, įskaitant pokalbius, esančius stebėjimo diapazone. Labai rekomenduojame išsamiai įvertinti galimus garso šaltinius stebėjimo diapazone, kad visiškai suprastumėte būtinybę ir pagrįstumą prieš įjungdami garso įrašymo funkciją.
3. Naudojami vaizdo produktai nuolat generuos garso ar vaizdo duomenis iš realių scenų, įskaitant biometrinę informaciją, pvz., veido vaizdus, atsižvelgiant į naudotojo pasirinktas gaminio savybes. Tokius duomenis galima naudoti arba apdoroti naudojant. Vaizdo produktai yra tik technologiniai įrankiai, kurie negali ir negali žmogiškai taikyti teisinių ir moralinių standartų, siekdami teisėto ir tinkamo duomenų naudojimo. Svarbu yra žmonių, kurie kontroliuoja ir naudoja sugeneruotus duomenis, metodai ir tikslai. Todėl duomenų valdytojai turi ne tik griežtai laikytis taikomų įstatymų ir reglamentų, bet ir visiškai gerbti neprivalomus taisykles, įskaitant tarptautinius susitarimus, moralinius standartus, kultūrinius normas, viešąją tvarką ir vietines papročius. Be to, visada turime teikti pirmenybę privatumo ir portreto teisių apsaugai bei kitiems pagrįstiems interesams.
4. Video produktais nuolat generuojami vaizdo duomenys apima įvairių suinteresuotųjų šalių teises, vertybes ir kitus reikalavimus. Taigi labai svarbu užtikrinti duomenų saugumą ir apsaugoti produktus nuo kenksmingų įsibrovimų. Kiekvienas vartotojas ir duomenų valdytojas privalo imtis visų pagrįstų ir būtinų priemonių, kad būtų maksimaliai užtikrintas produkto ir duomenų saugumas, vengiant duomenų nutekėjimo, netinkamo atskleidimo ar piktnaudžiavimo, įskaitant, bet neapsiribojant, prieigos kontrolės nustatymą, pasirinkimą tinkamos tinklo aplinkos, kurioje yra prijungti vaizdo produktai, nustatant ir nuolat optimizuojant tinklo saugumą.
5. Video gaminiai labai prisidėjo prie mūsų visuomenės saugumo didinimo ir mes tikime, kad jie ir toliau atliks teigiamą vaidmenį įvairiuose mūsų kasdienio gyvenimo aspektuose. Bet koks bandymas piktnaudžiauti šiais produktais pažeidžiant žmogaus teises ar vykdant neteisėtą veiklą prieštarauja pačiai technologijų inovacijų ir produkto kūrimo vertės esmei. Mes skatiname kiekvieną naudotoją nustatyti savo metodus ir taisykles, kaip įvertinti bei stebėti vaizdo produktų naudojimą, kad būtų užtikrinta, jog šie produktai visada būtų naudojami tinkamai, apgalvotai ir geranoriškai.